



Nur jene  
sind vergessen,  
von denen  
niemand spricht.



**Wir trauern um unsere Kameraden 2020**



**BM Anton Pirngruber**  
† 27. Juni 2020 im 75 Lj.

Wir gedenken unseren  
verstorbenen Kameraden  
und werden ihnen stets  
ein ehrendes Andenken  
bewahren.

**Liebe Mitglieder und Freunde der Betriebsfeuerwehr!**

Seit mittlerweile 111 Jahren besteht die Betriebsfeuerwehr der LINZ AG, die für den Brandschutz und die Gefahrenabwehr verantwortlich ist. Die Kolleg/innen leisten in Notsituationen schnell, kompetent und gezielt Hilfe. Sie tragen mit ihrem persönlichen Einsatz nicht nur zum Schutz der Betriebsanlagen und zur Versorgungssicherheit für die Kund/innen, sondern auch zur Sicherheit unserer Mitarbeiter/innen bei.

Die Betriebsfeuerwehr stellt eine wesentliche Säule des Sicherheitsmanagements der LINZ AG dar. Ihr Stellenwert wird auch durch die Einsatzzahlen im vergangenen Jahr unterstrichen. 2020 leisteten die Mitglieder 58 Brandeinsätze und 5 technische Hilfeleistungen. Für einen erfolgreichen Einsatz braucht es eine ideale Infrastruktur und moderne Einsatzfahrzeuge, die die LINZ AG zur Verfügung stellt. Im vergangenen Jahr konnte ein neues und modern ausgestattetes Tanklöschfahrzeug in der Feuerwache Hafen seinen Dienst aufnehmen.

Durch das Absolvieren regelmäßiger Übungseinsätze wird sichergestellt, dass die Kamerad/innen der Betriebsfeuerwehr jederzeit für den Ernstfall gerüstet sind. Als besonders spektakulär stellte sich eine Übung im Sommer 2020 heraus. Dabei wurde der im Zuge der Sanierungsarbeiten kurzzeitig mit Wasser gefüllte und 44 Meter hohe Faulturm genutzt, um einen herausfordernden Taucheinsatz zu absolvieren. Außerdem freut es mich, dass wir vor mehr als zwei Jahren im Unternehmen die Entscheidung getroffen haben, die für Übungen aufgewendete Zeit durch aliquote Freizeit abzugelten, um so auch den Einsatz der einzelnen Kamerad/innen entsprechend zu würdigen.

Abschließend will ich diese Zeilen nutzen, um mich bei allen Freiwilligen der LINZ AG Betriebsfeuerwehr unter Kommandant Harald Forstenpointner herzlich für die geleistete Arbeit und die unermüdliche Einsatzbereitschaft zu bedanken. Im Ernstfall können wir uns auf Sie verlassen. Bitte seien Sie auch künftig bereit, mit Ihrem persönlichen Engagement einen wichtigen Beitrag zum Schutz der LINZ AG und der Mitarbeiter/innen zu leisten.

**DI Erich Haider, MBA**  
Generaldirektor der LINZ AG



**Sehr geehrte Damen und Herren,  
liebe Feuerwehrkameradinnen und -kameraden!**

das Gute gleich vorweg: Das vergangene Jahr war in vielerlei Hinsicht nicht ganz einfach für uns alle, aber dennoch haben wir es gemeinsam gemeistert.

Wir konnten planmäßig unser neues TLF-2000 für die Feuerwache Hafen in Betrieb nehmen. Leider mit einem lachenden und einem weinenden Auge, denn dieses historische Ereignis konnte nur mit einigen wenigen Führungskräften stattfinden. Eine größere Veranstaltung blieb uns aufgrund der COVID-19-Pandemie leider verwehrt, so wie wir auch andere Veranstaltungen 2020 hintanstellen mussten. Das vergangene Jahr ist im Kontext der Kameradschaft sowie Kommunikation, Zusammenhalt und Integrität ein schwieriges Jahr gewesen.

Im Jahr 2020 kam es ausgehend vom chinesischen Wuhan zur weltweiten COVID-19-Pandemie, verursacht durch das neuartige Coronavirus SARS-CoV-2. Zahlreiche Staaten weltweit reagierten mit Einschränkungen im öffentlichen Leben, um eine weitere Ausbreitung des Virus zu verlangsamen. Ausgangsbeschränkungen und Absagen von Veranstaltungen waren an der Tagesordnung.

In den Jahren davor standen unter anderem zwei große Themen im Fokus: Klimaschutz und Digitalisierung. Insbesondere der Digitalisierung wurde im Zuge der COVID-19-Pandemie ein besonderer Stellenwert zugesprochen. Denn in Zeiten eines gesteigerten internationalen und technologischen Wettbewerbs und knapper Ressourcen hängt die Wettbewerbsfähigkeit von Unternehmen und Ländern zunehmend von der Fähigkeit ab, neue und innovative Produkte, Dienstleistungen und Prozesse zu entwickeln. Große Herausforderungen erfordern zukunfts-trächtige und nachhaltige Lösungen. Auch bei der Betriebsfeuerwehr haben wir im Kontext der Digitalisierung notgedrungen einiges auf den Weg gebracht und so die Alarmierung mittels Alarmserver verbessert sowie Besprechungen hybride abgehalten.

Die Einsatzbereitschaft der Feuerwehren konnte durch die Einhaltung der Corona-Schutzmaßnahmen aufrechterhalten werden. Durch das räumliche und zeitliche Trennen sowie das Führen einer digitalen Anwesenheitsliste konnte sichergestellt werden, dass immer eine ausreichende Anzahl an Feuerwehrmitgliedern über die digitale Alarmierung erreichbar war. Die Feuerwehrmitglieder wurden klar angewiesen, sämtliche Aktivitäten im Feuerwehrbereich einzustellen. Einzig und allein der Einsatzdienst wurde wahrgenommen.

Als Kommandant der Betriebsfeuerwehr bin ich stolz auf unsere Wehr und darauf, dass wir auch durch diese schwierigen Zeiten relativ ruhig und verlässlich durchgekommen sind. Ich möchte mich bei allen Mitarbeiter/innen im Kommando, bei allen Funktionär/innen sowie bei den Frauen und Männern der Einsatzmannschaft für die geleistete Arbeit herzlich bedanken. Erst durch die hervorragende Zusammenarbeit und gute Kameradschaft ist es möglich, die umfangreichen Aufgaben und Leistungen zu erbringen.

Ein besonderer Dank gilt auch unserem Vorsitzenden Herrn Generaldirektor Erich Haider, der immer in vorbildlicher Weise für die Angelegenheiten der Betriebsfeuerwehr da ist.

**ABI Harald Forstenpointner, MSc**  
Kommandant





**Generaldirektor**  
Erich Haider



**Kommandant**  
Harald Forstenpointner, ABI



**1. Kdt.-Stellvertreter**  
Michael Ehrenmüller, HBI



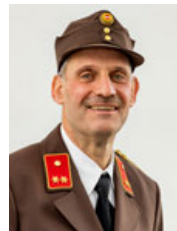
**2. Kdt.-Stellvertreter**  
Werner Pail, OBI



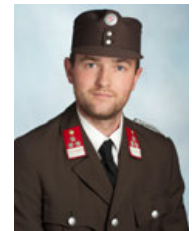
**Schriftführer**  
Manfred Wagner, AW



**Kassier**  
Christian Blumauer, AW



**Atemschutzwart**  
Werner Pail, OBI



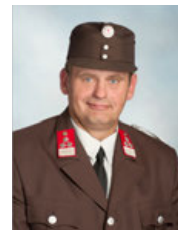
**Lotsen-Nachrichten**  
Thomas Langer, HBM



**Zugskdt. – Zug 1**  
Reinhard Süß, BI



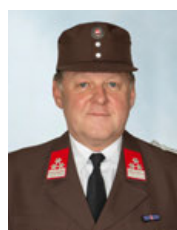
**Gruppenkdt. FW FHKW**  
Mario Danklmayer, HBM



**Gruppenkdt. FW HAFEN**  
Herman Hofinger, HBM



**Zugskdt. – Zug 2**  
Martin Gruber, BI



**Gruppenkdt. FW BAHN**  
Heinrich Gruber, HBM



**Gruppenkdt. FW CENTER**  
Günter Brandstetter, HBM



## ANGELOBUNG

PFM Kurt Ganglmair – Feuerwache Hafen  
 PFM Oliver Hannes Hinterberger – Feuerwache Bahn  
 FM Thomas Hofer – Feuerwache Center  
 FM Christoph Lang – Feuerwache Hafen  
 FM Rainer Lichtenberger – Feuerwache Hafen

Die offizielle Angelobung der 5 Kameraden erfolgt im Zuge der nächsten Jahresvollversammlung



## DIENTSGRADE

ABI → Abschnitts-Brandinspektor  
 HBI → Hauptbrandinspektor  
 OBI → Oberbrandinspektor  
 BI → Brandinspektor  
 AW → Amtswalter  
 HBM → Hauptbrandmeister  
 OBM → Oberbrandmeister  
 BM → Brandmeister

HLM → Hauptlöschmeister  
 OLM → Oberlöschmeister  
 LM → Löschmeister  
 HFM → Hauptfeuerwehrmann  
 OFM → Oberfeuerwehrmann  
 FM → Feuerwehrmann  
 PFM → Probefeuwehrmann

## BEFÖRDERUNGEN

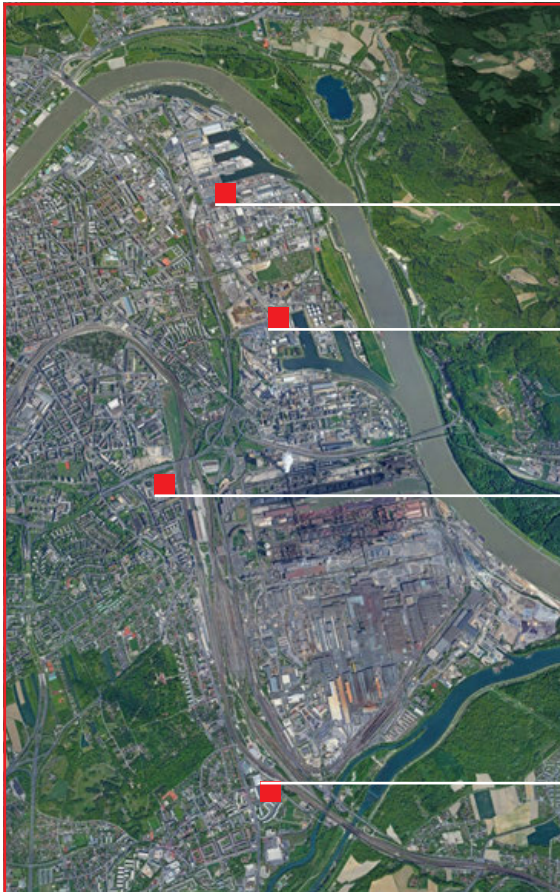
Aufgrund der Covid Pandemie wurden im Jahr 2020 nur funktionsbezogene Beförderungen durchgeführt.

Folgende zwei Kameraden absolvierten den Grundlehrgang und wurden vom Probefeuwehrmann zum Feuerwehrmann befördert:

Brandstetter Günter		→	HBM
Thumfart Rudolf	BI	→	E-BI
Pail Werner	HBM	→	OBI
Ehrenmüller Michael	OBI	→	HBI
Hebenstreit Erwin	HBI	→	BM

Hummelberger Thomas	PFM	→	FM
Kolmhofer Clemens	PFM	→	FM





Der Mannschaftsstand unserer Betriebsfeuerwehr per 31.12.2020 beträgt 82 Kamerad/innen und gliedert sich in 64 „Aktive“ und 18 „Reservisten“.

Feuerwache Hafen – 12 Aktive  
Hafen, Regensburger Straße 4

Feuerwache FHKW – 15 Aktive  
FHKW-Mitte, Nebingerstraße 1

Feuerwache Center – 24 Aktive  
LINZ AG-Center, Wiener Straße 151

Feuerwache Bahn – 13 Aktive  
Bahnwerkstätte, Wiener Straße 383

## Fahrzeuge der Betriebsfeuerwehr LINZ AG

1 Löschfahrzeug mit Bergeausrüstung (LFB-A2)

1 Tanklöschfahrzeug mit 2000 Liter Löschwasser (TLF-2000)

1 Kleinlöschfahrzeug Logistik (E KLF-L)

1 Löschfahrzeug (LF)

1 Anhänger mit aufgebautem Wasserwerfer (RMT)

1 Arbeitsboot inkl. Anhänger

2 Transportanhänger





Technische Einsätze und Brandeinsätze			
	Anzahl	Einsatzkräfte	Einsatzstunden
Technische Einsätze	5	13	17
Brandeinsätze	58	209	276
<b>Gesamt</b>	<b>63</b>	<b>222</b>	<b>293</b>

Auf Grund der Covid-19 Beschränkungen ist ein reduzierter Betrieb in den Fachbereichen hervorgerufen worden. Damit einhergehend hat sich auch die Anzahl der Einsätze im Jahr 2020 verringert.

## Lehrgänge und Weiterbildungen

### Lehrgänge an der OÖ. Landes-Feuerwehrschiele

14 Mitglieder der BTF LINZ AG absolvierten im Jahr 2020 insgesamt 176 Aus- und Weiterbildungsstunden über die Oberösterreichischen Landes-Feuerwehrschiele sowie über eine Ausbildung im Bezirk.

Folgende Lehrgänge wurden von unseren Kamerad/innen besucht:

- Kommandanten-Weiterbildungslehrgang
- Brandschutz-Beauftragtenlehrgang
- Atemschutzlehrgang
- Kommandanten-Lehrgang
- Brandschutzbeauftragten-Fachkurs
- Webinar Einsatzinfo E-20
- Webinar Truppmann-Ausbildung
- Webinar Truppführer-Ausbildung
- Maschinisten-Grundausbildung
- Verkehrsregler-Ausbildung
- Verkehrsregler-Weiterbildung
- Taucherlager

Wir gratulieren unserem Kameraden zur bestandenen Prüfung und zum Atemschutz-Leistungsabzeichen in Silber:

Michael Ehrenmüller

AsLA Silber



## Voll einsatzfähig: Neues Tanklöschfahrzeug verstärkt Fahrzeugflotte

Die Feuerwache Hafen ist seit Herbst 2020 für künftige Herausforderungen noch besser gerüstet.

Das neue Modell TLF-2000 ersetzt das alte, bereits in die Jahre gekommene Vorgängermodell. Das innovative Tanklöschfahrzeug entspricht den gängigen Standards und ist bestens ausgestattet. Unter anderem steht den Florianijünger/innen ein 2.000-Liter-Wassertank, Chemieschutz sowie ein Akku-Kombi-Schere-Spreitzer zur Verfügung. Des Weiteren ist auch eine Einbaupumpe im Fahrzeug verbaut, die 3.500 Liter Wasser pro Minute liefert und

somit auch eine ideale Unterstützung für eventuelle Hochwassereinsätze im Einsatzgebiet der Betriebsfeuerwehr darstellt.

Mit dem neuen Tanklöschfahrzeug sind wir fit für die Zukunft. Es ermöglicht uns im Ernstfall unter anderem eine noch bessere Bekämpfung von Bränden, einschließlich der Stellung einer Brandsicherheitswache. Zusätzlich kann das TLF-2000 bei Hochwässern unterstützend zum Einsatz kommen und wird von der Feuerwache auch für die alltägliche Arbeit im Hafen genutzt.





Im Jahr 2020 konnten insgesamt fünf Zugsübungen durchgeführt werden, wobei der Fokus auf den Atemschutz und das neue Tanklöschfahrzeug gelegt wurde.

Je nach interner Sicherheitsvorkehrungen wurde meist in Kleingruppen geschult und geübt. Die geplanten Zugsübungen, die aufgrund der COVID-19-Pandemie nicht durchgeführt werden konnten, sind für das Jahr 2021 vorgesehen.



### Feuerwache FHKW

Das Übungsprogramm konnte planmäßig und ordnungsgemäß mit Jahresbeginn gestartet werden. Es wurde das KLF genauestens unter die Lupe genommen und das verfügbare Gerät beübt.

Durch die zahlreichen Einsätze, wie zum Beispiel in der RABA, hat sich gezeigt, dass schnelles Eintreffen am Einsatzort und der richtige und fachgerechte Einsatz des Fahrzeuges enorm wichtig sind.

### Einsatz: Containerbrand in der Reststoffaufbereitungsanlage (RABA)

Bei diesem Brand kam zum ersten Mal unser neues Tanklöschfahrzeug TLF-2000 zum Einsatz und es hat sich gezeigt, dass dieses Fahrzeug eine große Unterstützung war.

Der Brand konnte rasch nach Eintreffen der Einsatzkräfte gelöscht werden.



**Feuerwache HAFEN**

Die Feuerwache Hafen ist seit Herbst 2020 für künftige Herausforderungen mit dem neuen modernen Tanklöschfahrzeug TLF-2000 noch besser gerüstet.

Das neue Fahrzeug wurde im kleinen Rahmen übergeben, in Kleingruppen vorgestellt und geübt. Bis zum Jahresende wurde das neue TLF-2000 erfolgreich bei mehreren Einsätzen verwendet.

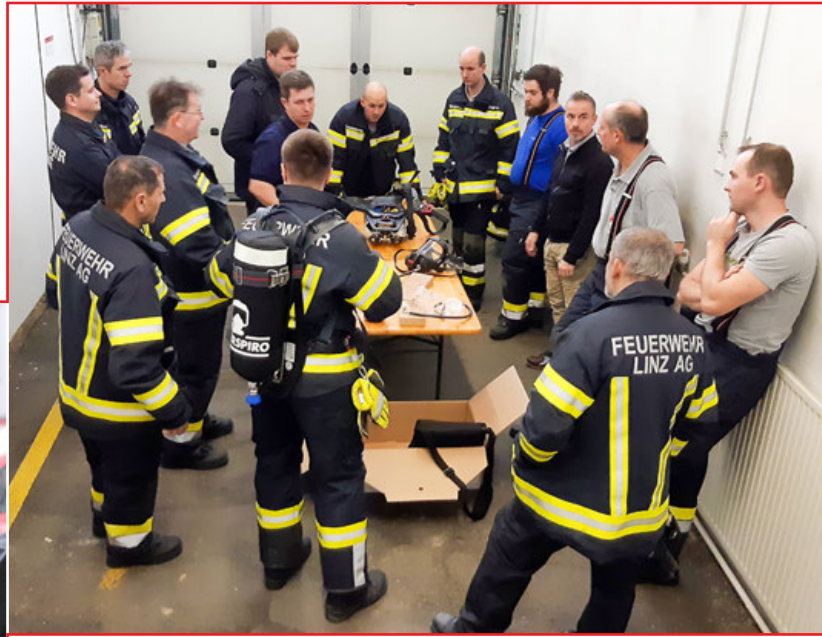


**Im Jahr 2020 freuten wir uns über Verstärkung für die Gruppe Hafen.** Wir begrüßten unsere neuen Kameraden Kurt Ganglmair, Christoph Lang und Rainer Lichtenberger in unserer Wehr.



Noch vor dem ersten Lockdown im März 2020 wurden gemeinsam mit der Feuerwache Center zwei Zugsübungen abgehalten.

Schwerpunkte dieser Übungen waren die Einschulung auf die neuen Atemschutzgeräte sowie der Umgang mit der Atemschutzüberwachung.



Wie auch bei anderen Feuerwachen konnten bei uns die restlichen Zugsübungen aufgrund der COVID-19-Pandemie nicht durchgeführt werden.



**Feuerwache BAHN**

2020 musste sich die Feuerwache BAHN in fünf technischen- und acht Brandeinsätzen beweisen. Unter erschwerten Bedingungen durch die COVID-19 Pandemie absolvierte die Feuerwache BAHN acht Gruppenübungen.

**Auszug aus diversen Einsätzen:**

**Autobergung**

Am 30. April wurden wir zu einem Verkehrsunfall in der Landstraße alarmiert. Durch einen Gleiswechsel lag das Schienenbett frei. Ein Pkw-Lenker übersah dies und fuhr direkt in die Baustelle. Nachdem der Fahrer das Fahrzeug nicht mehr befreien konnte, wurde dieses mittels Hartholzunterlage und Hydraulikzylindern rasch geborgen.



**Flutung Sickerschacht**

Die Werkstatt der Remise Kleinmünchen wurde im Sommer 2020 mit einer Klimaanlage ausgestattet. Unsere Feuerwache half, unter Aufsicht eines Geologen, bei der Flutung eines neuen Sickerschachtes. Hierbei wurde geprüft, wie lange das Wasser benötigt, um im Schacht zu versickern.

**Verkehrsunfall**

Am 2. Oktober ereignete sich am Larnhäuserweg ein Verkehrsunfall, zu dem unsere Feuerwache alarmiert wurde. Beim Eintreffen waren die verunfallten PKWs bereits vom Abschleppdienst von den Schienen geborgen. Es wurden die ausgeflossenen Betriebsmittel gebunden und die Unfallstelle gereinigt.

**Auch im Jahr 2020 durfte sich die Feuerwache Bahn über einen Neueintritt freuen.**

Wir begrüßten unseren neuen Kameraden Oliver Hinterberger, der in der Remise Kleinmünchen beschäftigt ist, in unseren Reihen.

## Feuerwache CENTER

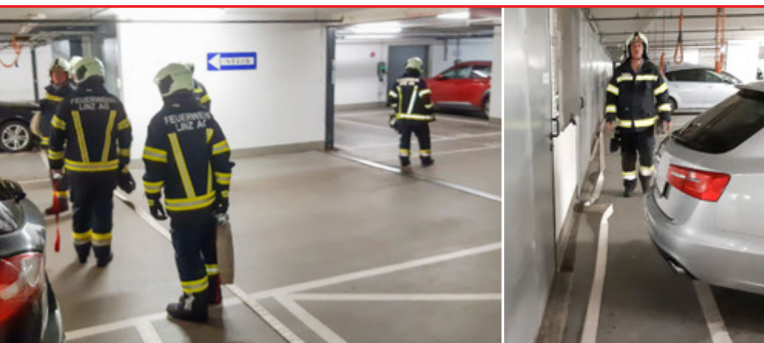
### Übung: Schaumangriff

Bei der Abfallsammelstelle im Magazin wurde der Schaumangriff mit UHPS vom Löschfahrzeug und Mittelschaum mit Tragkraftspritze geübt.



### Übung: Wasserversorgung Tiefgarage

In einer weiteren Übung wurde die Wasserversorgung in den Tiefgaragen beübt. Diese Versorgung stellt vor allem bei einem Fahrzeugbrand eine große Herausforderung dar.



### Übung: Brandsimulator

Für die Schulung der „Ersten Löschhilfe“ wurde ein Brandsimulator durch die BTF angekauft. Nach Inbetriebnahme wurde dieser bei mehreren Übungen den Feuerwehrmitgliedern vorgestellt. Der Brandsimulator wird sowohl für interne als auch für externe Schulungen der „Ersten Löschhilfe“ durch die BTF LINZ AG eingesetzt.



In der Feuerwache Center übernahm Günter Brandstetter die Funktion des Gruppenkommandanten von Rudolf Thumfart.

*Martin Gruber: „Hiermit möchte ich mich bei Rudi für die gute Zusammenarbeit bedanken, und wünsche Günter einen erfolgreichen Einstieg als Gruppenkommandant.“*

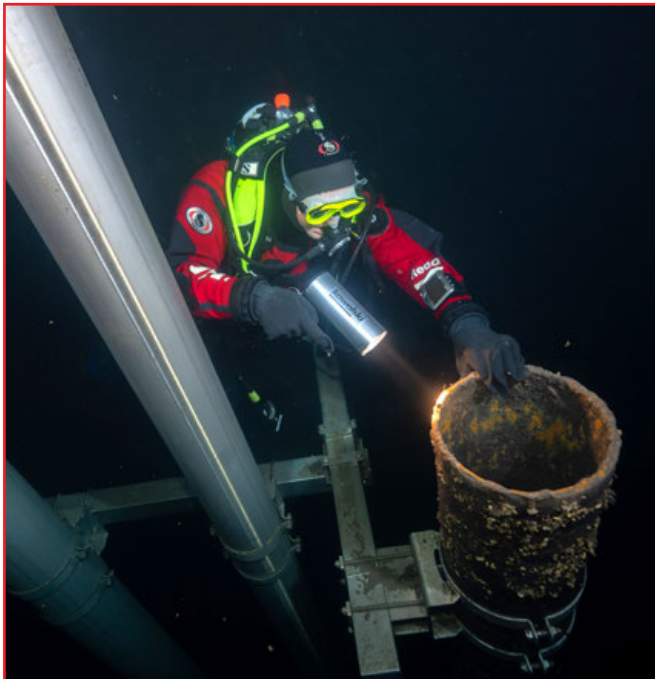
- ▶ Im Center wurden im Frühjahr fünf Brandsicherheitsdienste durchgeführt.
- ▶ Bei 31 Alarmierungen im Center wurden die Kameraden der BTF gerufen, davon wurden bei 25 Brandmeldeanlage-Alarmen Lageerkundungen durchgeführt.
- ▶ Im Jahr 2020 freuten wir uns über Verstärkung für die Gruppe Center. Wir begrüßten unseren neuen Kameraden Thomas Hofer in unserer Wehr.



Im abgelaufenen Jahr wurden von unserer vierköpfigen Taucherguppe sieben Taucheinsätze durchgeführt und mehr als zehn Tauchübungen absolviert.

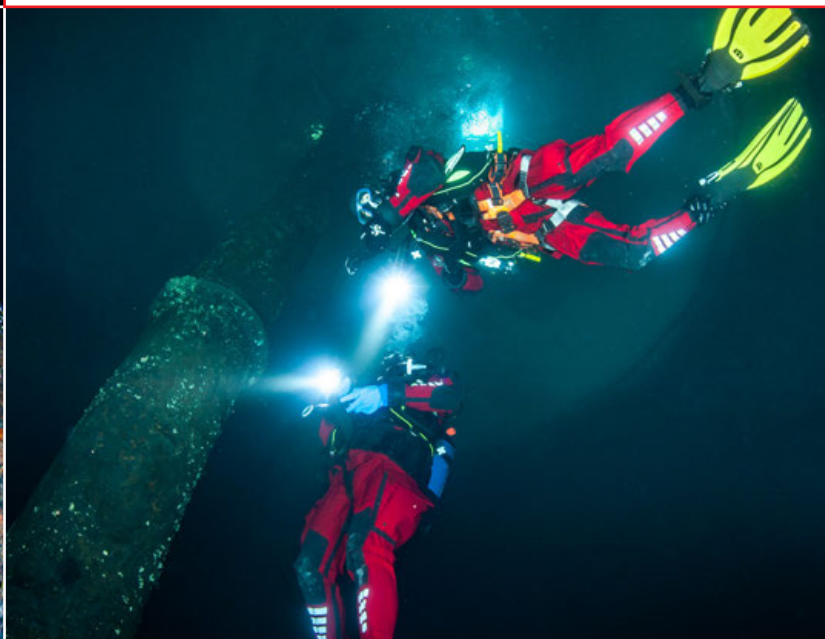
Überwiegend wurden die Feuerwehrtaucher zu Einsätzen im Bereich Energieerzeugung gerufen, um dort die Einlaufrechen der Kraftwerke freizuräumen und in weiterer Folge Dammtafeln für Revisionsarbeiten setzen zu können.

Der Fokus bei den Übungen im Jahr 2020 lag vor allem auf der Ausbildung der Atemschutzträger im Hinblick auf neu angeschaffte Atemschutzgeräte. Vereinzelt konnten kleine Gruppenübungen abgehalten werden.



Spektakulärster Schauplatz einer Tauchübung war am LINZ AG-Gelände der Regionalkläranlage Asten. Unsere Feuerwehrtaucher absolvierten nach Abschluss der Hauptsanierungsarbeiten im Innenraum des mit Wasser gefüllten Faulturms eine unvergessliche und herausfordernde Übungseinheit.

Aufgrund seiner Gesamthöhe von 44 Metern bot der Faulturm beste Voraussetzungen für eine außergewöhnliche Übung, die auch andere Tauchgruppen der umliegenden Stützpunkte nutzen durften.



Der Bereich Atemschutz führte im Jahr 2020 folgende Dienstleistungen durch:

### Für die Betriebsfeuerwehr wurden

- 40 Atemschutzgeräte gewartet, überprüft und einsatzbereit gemacht
- 73 Atemschutzmasken gereinigt und überprüft
- 42 Atemluftflaschen gefüllt
- 4 Atemschutzübungen durchgeführt

### Für LINZ AG BÄDER, LINZ AG WASSER, LINZ AG ABWASSER/RKL Asten sowie LINZ NETZ wurden insgesamt

- 109 Atemschutzmasken gereinigt und überprüft
- 35 Atemluftflaschen gefüllt
- 21 Atemschutzgeräte gewartet
- 26 Mitarbeiter/innen des Störungsdienstes der LINZ NETZ wurden im Umgang mit Atemschutzgeräten unterwiesen



**BOS Digitalfunk**

Seit einigen Monaten ist die BTF LINZ AG im Besitz von vier Handfunkgeräten des Behördenfunks. Diese Geräte dienen rein zur Kommunikation mit Berufs-, Betriebs- und Freiwilligen Feuerwehren.












In jedem Fahrzeug ist ein Handfunkgerät mit abgesetztem Lautsprechermikrofon einsatzbereit montiert.



**Betriebsfunk**

Für jede Feuerwache der BTF LINZ AG wurden im Herbst Repeater-Funkgeräte angekauft. Diese Geräte werden kurz nach dem Eingangsbereich positioniert und steigern somit deutlich die Erreichbarkeit von Atemschutztrupps bei Innenangriffen.

Zusätzlich können diese Geräte auch als gewöhnliche Handfunkgeräte verwendet werden.

Standort	Handfunkgeräte HFG						
<p><b>Remise Kleinmünchen</b></p>		<p>HFG Feuerwehr <b>BTF 9425</b></p> <p>Ida Linz AG</p>		<p>HFG Feuerwehr <b>BTF 9413</b></p> <p>Berta Linz AG</p>		<p>HFG Feuerwehr <b>BTF 9426</b></p> <p>Julius Linz AG</p>	
<p><b>Center</b></p>		<p>HFG Feuerwehr <b>BTF 9415</b></p> <p>Cäsar Linz AG</p>		<p>HFG Feuerwehr <b>BTF 9416</b></p> <p>Dora Linz AG</p>		<p>HFG Feuerwehr <b>BTF 9427</b></p> <p>Konrad Linz AG</p>	
<p><b>Hafen</b></p>		<p>HFG Feuerwehr <b>BTF 9418</b></p> <p>Emil Linz AG</p>		<p>HFG Feuerwehr <b>BTF 9419</b></p> <p>Friedrich Linz AG</p>		<p>HFG Feuerwehr <b>BTF 9428</b></p> <p>Ludwig Linz AG</p>	
<p><b>FHKW</b></p>		<p>HFG Feuerwehr <b>BTF 9421</b></p> <p>Gustav Linz AG</p>		<p>HFG Feuerwehr <b>BTF 9422</b></p> <p>Heinrich Linz AG</p>		<p>HFG Feuerwehr <b>BTF 9429</b></p> <p>Marta Linz AG</p>	 <p>HFG Feuerwehr <b>BTF 9412</b> Forstenpointner Harald Tel: 0732/3400 8835 Mobil: 0664/80340 8835 Anton Linz AG</p>

### Großbrand in der MBA-Kompostieranlage

Mehrere Hundert Liter Diesel und große Mengen Hydrauliköl, die bei einer Maschine austraten, waren laut der Berufsfeuerwehr Linz, die mit den Betriebsfeuerwehren der LINZ AG und Voestalpine im Einsatz stand, für die große Brandintensität verantwortlich.

Erste Löschmaßnahmen führten die Betriebsfeuerwehren durch ein geöffnetes Hallentor durch. Seitens der Berufsfeuerwehr wurden parallel zwei weitere Löschleitungen unter Atemschutz und auch Vorbereitungen für den Einsatz des Löschunterstützungsfahrzeuges vorgenommen.



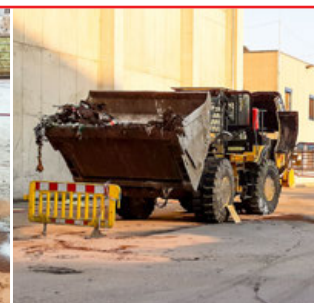
Da es Ungewissheit gab, inwieweit die Hallenkonstruktion aus Stahl in Mitleidenschaft gezogen war und die Hallendach-Entlüftungen weggeschmolzen waren, wurden die Löscharbeiten ausschließlich im Außenangriff durchgeführt. Während mit zwei Zubringeleitungen der Löschangriff im Inneren mit einem Löschroboter durchgeführt werden konnte, wurde die Decke gekühlt. So konnte die Hallendachkonstruktion vor dem Einsturz gerettet und die Löscharbeiten in der Halle fortgesetzt werden.





**Radladerbrand RABA**

Am 7. April kam es in einer Halle der Reststoffaufbereitungsanlage zu einem Radladerbrand.



**Papier Recycling Linz**

Im September und August kam es zu drei Einsätzen in der Papier Recycling Linz GmbH. Brandauslöser waren eine Selbstentzündung im Aufgabebunker, ein defektes Lager beim Förderband und eine Entzündung beim Abladen von Papier im Freigelände.



Durch die gute Zusammenarbeit mit der Berufsfeuerwehr Linz konnten die Brände rasch beseitigt werden.



### Skitag der Betriebsfeuerwehr

Noch vor dem ersten Lockdown verbrachten die Kameraden gemeinsam mit der LINZ AG Musik am 7. Februar einen herrlichen Skitag.

Bei traumhaften Wetterbedingungen konnten sie den Tag in Wagrain in vollen Zügen genießen und die Kameradschaft innerhalb der Betriebsfeuerwehr und zwischen den beiden Vereinen vertiefen.



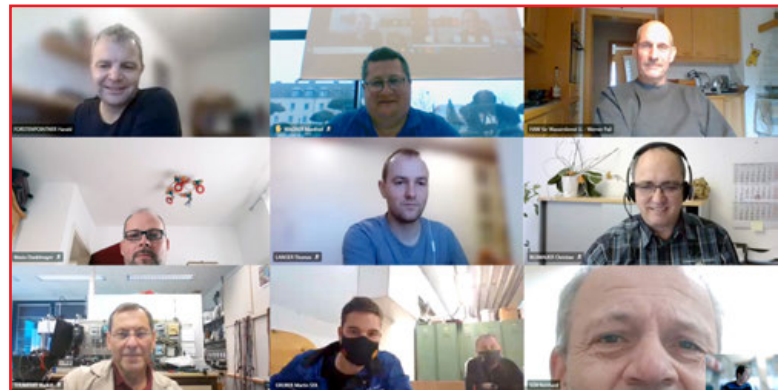
### Sommer-Kinderbetreuung 2020

Begeisterung bei kleinen Feuerwehrfans löste das Engagement der BTF im Rahmen der LINZ AG Sommer-Kinderbetreuung aus. Mit unterschiedlichen Aktivitäten und einem Programm zum Mitmachen konnten den Kindern die Aufgaben der Feuerwehr spielerisch nähergebracht werden.



### Sonstiges

Aufgrund der gesetzlichen und internen Sicherheitsmaßnahmen wurden eine Reihe von Kommando-JF und eine Kommandositzung per Microsoft Teams abgehalten. Durch solche Maßnahmen kamen wir recht gut durch das etwas herausfordernde Jahr 2020 und konnten die Einsatzbereitschaft immer bestens sicherstellen.



**Leider kam es aufgrund der im Jahr 2020 herrschenden Pandemie zu einigen Absagen von Veranstaltungen:**

Bubble Days 2020, 5.–6. Juni

Messe Roter Hahn Hannover, 14.–16. Juni

Ausflug nach Dresden, 23.–25. Oktober

Einweihung neues TLF2000 – Hafen, 11. November

Weihnachtsfeier, 7. Dezember

→ ABGESAGT

→ ABGESAGT

→ ABGESAGT

→ ABGESAGT

→ ABGESAGT





**Freiwillig und doch professionell**

Die Kameraden der BTF stellen für die LINZ AG eine hohe Sicherheitskomponente dar. Sie können Schaden abwenden oder minimieren, helfen daher auch Kosten zu sparen. Die BTF ist im Bedarfsfall sofort verfügbar und bietet eine rasche und unkomplizierte Hilfe an.

Die Betriebsfeuerwehr der LINZ AG ist sowohl an Land als auch am Wasser im Einsatz.

Nähere Infos: [btf@linzag.at](mailto:btf@linzag.at)

